

PLUGGIT Schalldämmung

GETESTET!
Deutlich leiser als die
Vorgabe der
DIN 4109-11:2010-05

**Unerhört leise –
PLUGGIT Wohnraumlüftung
mit Wärmerückgewinnung**

- Hervorragende Schalldämmung der Pluggit Lüftungssysteme
- Weit unter den Vorgaben der DIN 4109-11:2010-05
- Zentrale Verteilung und Regulierung der Luftvolumenströme je Raum direkt nach dem Lüftungsgerät
- Patentiertes Wellenprofil der Pluggit Lüftungsleitungen mit technisch glatter Oberfläche
- Gemessener Schalldruckpegel bei Nennlüftung unter 20 dB (A)

Maßnahmen, die zum leisen Betrieb einer Wohnraumlüftungsanlage beitragen:

- Frühe Berücksichtigung der Wohnraumlüftung in der Planung
- Exakte Dimensionierung des Lüftungsgerätes im optimalen Leistungsbereich
- Sorgfältige Auswahl des Aufstellortes z. B. HWR, Keller, in Abhangdecke, über Küchenzeile
- Einsatz von Schalldämpfer in Zu- und Abluftkanal sowie Entkopplung des Lüftungsgerätes zur Vermeidung von Körperschallübertragung
- Einhaltung der vorgegebenen Mindestleitungslängen (sternförmige Verteilung) sowie Beruhigungsstrecken am Ende der Zuluftleitung, z. B. Bodendose PL180 (Quelllüftung)
- Regelmäßige Filterwartung bzw. Filterwechsel
- Luftmengeneinstellung über einen zentralen Verteiler im Aufstellraum, dadurch geräuscharmer Lufttransport und keine Geräusche an den Auslässen
- Durch das patentierte einlagige Pluggit Wellenprofil wird der Schalldruckpegel in den Kanälen aktiv abgedämpft, es sind keine Telefonie Schalldämpfer notwendig



Messergebnisse:

BV mit AP190 und PluggFlex in der Dämmung

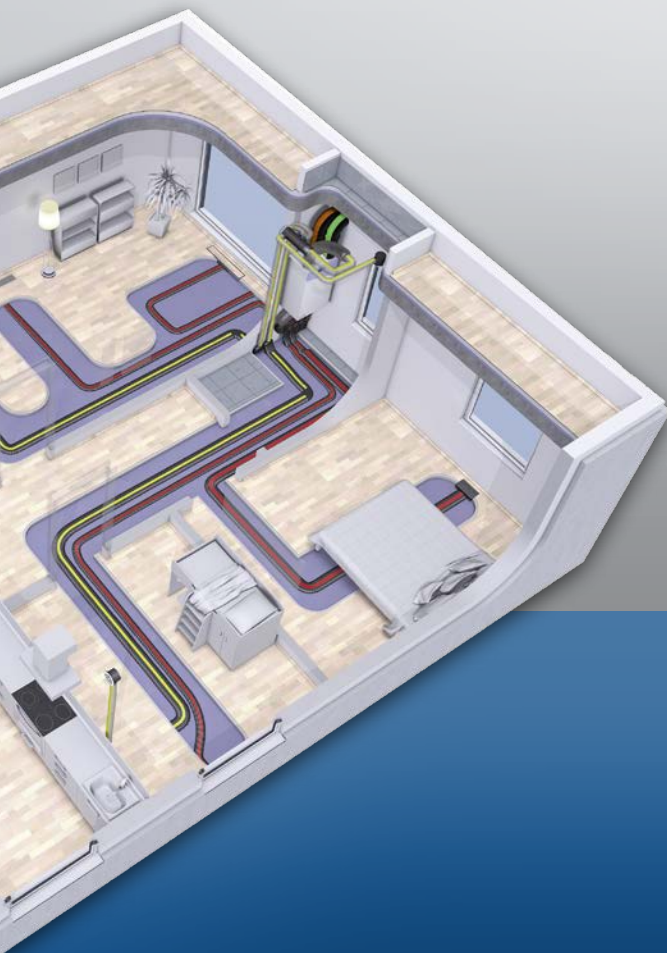
Versuchsaufbau: AP190 im Erdgeschoß,
Zuluftauslass im Kinderzimmer 1.OG
Messpunkt: Mitte Kinderzimmer 1.OG

SO LEISE!
17 DB (A)
max. zulässig Zimmers
LAF_{max,0} = 30 dB (A)

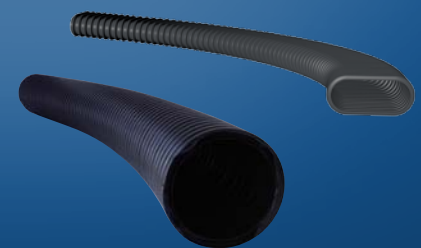
BV mit AP190 und PluggFlex R in der Betondecke

Versuchsaufbau: AP190 im Erdgeschoß,
Zuluftauslass im Schlafzimmer 1.OG
Messpunkt: Mitte Schlafzimmer 1.OG

SO LEISE!
19,2 DB (A)
max. zulässig Zimmers
LAF_{max,0} = 30 dB (A)



Lüftungsgerät Pluggit AP190



PluggFlex Rundrohr und Flachkanal